

NORDJYLLAND – HAV, HIMMEL OCH SAND



Foto: Harri Sokolov

Skovplantøren skutter
före mig uppför klitterna.
Han har tjuogofem års trä-
ning och har utvecklat en
fenomenal teknik. Han har
breda skor och sätter in
fötterna i sanddynernas
sidor med snabba, hårda
steg. De ovana lufsar
efter, flåsande och stån-
kande när sanden ger vika
för deras steg. Det känns
som när man går uppför
trappan till Lustiga
Huset på Gröna Lund. Man
tar ett steg upp och sjun-
ker tillbaka. Men på nå-
got vis kommer man upp
och utsikten från toppen
av Råbjerg Mile är stor-
slagen. Runt själva Milen
öppnar sig dynlandskapet
kilometervida omkring,

men när man befinner sig
nere i svackorna mellan
dynerna ser man ibland
ingenting annat än sand.
Det skulle gå att spela
in en schejffilm här.

Råbjerg Mile är Danmarks
största vandringsdyn. Man
har mätt dess rörelser
sedan 1964 och funnit att
den flyttar sig i genom-
snitt 19,8 meter per år.
I nästan hundra år har
man planterat skog för
att hålla sanden i schack.
Första året, 1889, plan-
terade man ut 580 000
bergtallar. Sedan har man
blandat tallskogen med
björk.

Sanden är Nordjyllands
öde, i brist på hälleberg
har man fått bygga på
lösan sand. Sanden, him-
len, havet och ljuset
lockade de målare som
skulle gå till konst-
historien som Skagen-
målarna. Men sanden,
havet och vinden är strän-
ga och mäktiga grannar
till människans boningar.
Olyckorna har varit många
genom åren. På femton-
hundratalet föddes ett
barn med två huvuden i
Skagen - en tragedi i sig
själv, men bygdens befolk-
ning tog det som ett tec-
ken på att flera olyckor
skulle följa. Och de kom:
förlisningar och sand-
stormar. Sct Laurenti-

kyrkan, sydväst om Skagen täcktes med sand av en sandstorm och övergavs, om inte av Gud, så i varje fall av människor. Långskeppet revs så småningom, men tornet fick stå kvar eftersom fiskarena ville ha det kvar som riktmärke där det sticker upp ur sandmassorna.

gravplatsen har man funnit rester av träbelagda vägar, brunnar och stolphål som vittnar om en boplat.

Det råder en sällsam stillhet i sensommarkvällen. Landet sluttar ned mot Limfjordens smalaste del. På motsatta stranden ligger Aalborg. Fabriks-

Morgondimman ligger ännu tjockt över landsbygden, men solen bryter sakta men säkert igenom. Bebyggelsen blir allt glesare. Jordbruket ger vika för skog och hed. Här och var skimtar glittrande vatten - ibland små sjöar, ibland själva Limfjorden.

Så öppnar sig fjorden till en av sina "bredningar", Thisted Bredning. Mitt emot Thisted reser sig Hanklit, 61 meter över havet. Höjden i sig själv imponerar måhända inte på nordskandinaver, men klinten reser sig tvärt över vattnet och ter sig nog så mäktig genom soldiset. Hanklit är uppbyggd av omväxlande mörka och ljusa lager. Det ljusa består av molér eller kiselgur - lämningar av diatomer som levde i eocenhavet för sådär 55 miljoner år sedan. De mörka partierna är vulkanisk aska som kan ha burits långväga av vinden för att avlagras här. Från historisk tid vet man att aska från isländska vulkanutbrott många gånger har förts med vindarna till Danmark.

I Thisted försöker jag hyra en cykel, men det går inte, eftersom det är lördag. I stället för att se på omgivningarna får jag blanda mig med det ganska stillsamma folkvimlet på gågator och torg i småstaden och studera det lokala museets stenålderssamling. Jag går strax före stängningsdags och har varit dagens ende besökare.

På kyrkogården står en minnessten över ortens store son, Jens Peter Jacobsen, mest känd som författare till romanen om den sökande diktaren Niels Lyhne.



Lindholm Høje. Foto: Anders Schaerström

Strax utanför Aalborg vittnar en "fossil åker" om fåfängt slit för tusen år sedan. En dag i slutet av järnåldern, när vikingatågagens storhetstid i det närmaste var över, plöjde en bonde sin jord i närheten av Limfjorden. Kanske hann han med att så men inte att skörda. En sandstorm täckte hans åker. Måhända spädde andra stormar på med mera sand och lagret blev tre meter tjockt. Många generationer senare fann arkeologerna åkern, plöjd och harvad vid sidan av ett vidsträckt fält med stensättningar. Platsen heter Lindholm Høje. Med sina 628 gravar är den Danmarks största kända gravplats från germansk järnålder och vikingatid. Norr om

skorstenar, lyftkranar och silos höjer sig över Danmarks sjätte stad. Härifrån ser man ingenting av den vackra gamla stadskärnan.

Korna betar i solnedgången. Några tyska turistbarn hoppar bland järnåldersmänniskornas gravstenar. Jag sätter mig med ryggen mot en sten och lyssnar på tystnaden.

Jag vaknar tidigare än jag räknat med i mitt hotellrum och tar en tidig lokalbuss västerut. Jag vill se Limfjordslandet.

Vi lämnar förorterernas hyreskaserner och villakvarterens rosenrabatter och välklippta gräsmattor.

Vindkraftverk på Jyllands
nordvästkust.



Foto: Anders Schaerström

Efter att ha lunchat på en enastående räksmörgås och en öl stiger jag på tåget som för mig söderut - förbi lantliga idyller och över ljunghedar, genom trakter där landet nätt och jämt höjer sig över vattnet. Ömsom kargt, ömsom mjukt, men aldrig ovänligt, passerar landskapet utanför kupefönstret. Vindkraftverken som man ser lite varstans på den jylländska landsbygden blir fler i närheten av nordsjökusten. Vid Nissum Bredning står de i täta led.

Berggrunden är huvudsakligen krita och kalksten från krittiden och tertiär. Kvartärtidens glaciärer har format ytan genom att avlagra morän, skrapa ihop löst material till de karaktäristiska "bakkebragen" och urholka de bredare delarna av Limfjorden. Sedan har människorna gjort sitt ...

Limfjordslandet är gammal kulturbygd. Här finns några av de största, vikti-

gaste och bäst undersökta stenåldersboplatserna i Danmark, t ex Ertebølle. För ca 6 700 år sedan bodde en grupp samlare och jägare på en liten ö vid Brovst, ett par mil västerut från dagens Aalborg. Då bestod Limfjordslandet av en mängd små öar, en idealisk miljö för människor som främst levde av fisk och skaldjur.

Under vikingatiden blev Limfjorden något av ett handelscentrum p g a de goda seglingsmöjligheterna. Knud den Store och Knud den Hellige fann, att den dessutom var en lämplig plats för örlogsbaser. På 1200-talet hade det emellertid bildats sandbankar som försvårade segling i fjorden och regionens ekonomiska tillbakagång började.

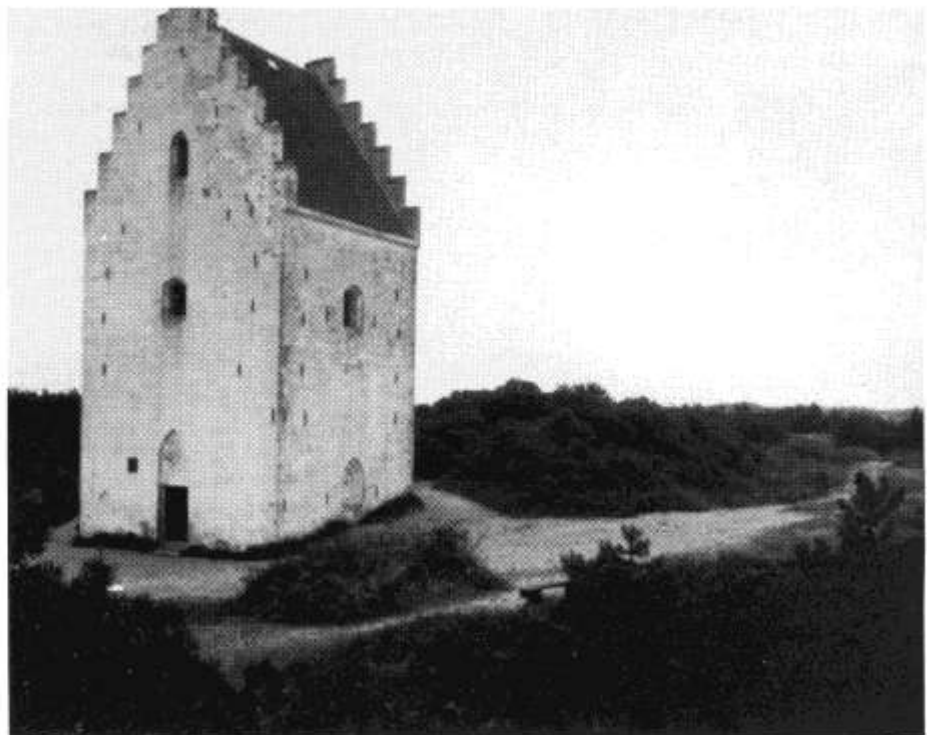
Vind och sand fortsatte att leva sitt liv utan hänsyn till människorna. Åkern vid Lindholm Høje är inte den enda som blivit översandad. Man vet

att samma öde har drabbat jord som var odlad under yngre stenåldern i Vestthy. Under 1500-, 1600- och 1700-talen blev sandflykten uppenbarligen allt värre. Här, liksom på så många andra ställen, var människan och hennes boskap själva skuld till katastroferna. Vegetationen hade gått åt till bete, bränsle och byggnadsmaterial.

Havet och vinden fortsätter att forma sanden till nya landskapsformer, men nu har människan satt sig till motvärn och planterar skog. Längs Jyllands västkust flyttar havet sanden så att kustlinjen blir allt rakare.

Och på ön Mors i Limfjorden gräver människan ut eocentidens molér som är mycket poröst och därför effektivt absorberar fukt. Det används bl a i sandlådor åt huskatter ...

Anders Schaerström



Den tilsandede kirke. Foto: Anders Schaerström