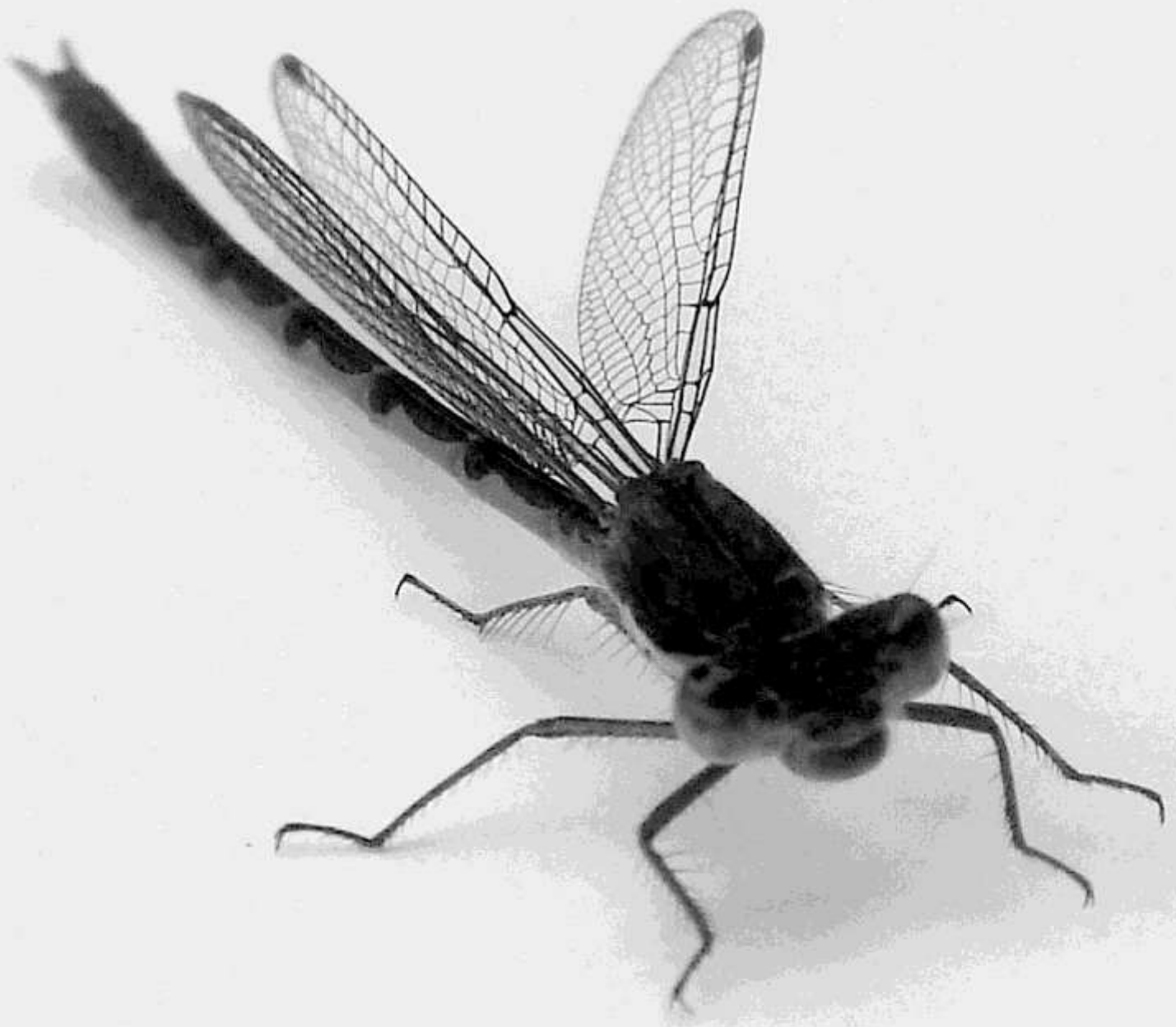




NOS

Nr 2 2013 Årgång 35

Medlemsorgan för Föreningen Natur och Samhälle i Norden



Föreningen Natur och Samhälle i Norden (FNSiN)

FNSiN grundades år 1973

Ur föreningens stadgar:

”§2 Föreningen skall samla intresserade av natur och samhälle i Norden till allsidiga studier därav. Genom studieverksamhet, föreläsningar, exkursioner och publikationer skall Föreningen sprida kunskap om natur och samhälle med huvudinriktning på Norden. Föreningen är en religiöst och partipolitiskt obunden ideell förening.

§3 Föreningens huvudsakliga intresseområden är Danmark, Finland, Färöarna, Grönland, Island, Norge, Sverige och Åland samt områden med historisk eller annan **anknytning till länderna i Norden.**”

FNSiN samarbetar med Studieförbundet Vuxenskolan och med andra föreningar. FNSiN ingår i Förbundet för Ekoparken. Läs mer på vår hemsida www.fnsin.nu.

Föreningens adress:

c/o Erik Elvers
Illerstigen 28
170 71 Solna

Internet: Hemsida: www.fnsin.nu

e-post info@fnsin.nu

FNSiN använder ofta Träfflokal Baltzar, som har adressen Baltzar von Platens gata 11 (Kungsholmen)

Medlemsavgiften 2013

Fullbetalande medlem 160 kr
Ny dito efter 1/7 80 kr
Familjemedlem 80 kr

Plusgiro: 67 01 50- 2

Medlemsavgifter och beställning av skrifter

NOS redaktion: Bente af Edholm, Erik Elvers, Soili Bisi Ström (adresser, se styrelsen), Anders Schærström

Ansvarig utgivare Anders Schærström,
Kometvägen 49, 183 48 Täby;
08-758 30 03; 070-693 91 28
anders.schaerstrom@telia.com

Material till NOS skickas till:
nos.fnsin@gmail.com

NOS har ISSN: 0348-7970

NOS utkommer 4 ggr/år.
Manusstopp 1 dec/mars/juni resp. sept.

FNSiN, styrelse

Ordförande
Bente af Edholm
Fritiofsvägen 4
182 54 Djursholm
08-622 55 25; 070-400 01 99
bente.fnsin@gmail.com

Vice ordförande:
Soili Bisi-Ström
Fatburs Kvarng.14
118 64 Stockholm
08-19 12 52 (b)
070-370 07 75
bisi-strom@bredband.net

Sekreterare
Nina Bohigas
Torneägatan 33,
164 79 Kista
Mobil: 070-454 77 24
Nina_bohigas@hotmail.com

Kassör:
Elena Teterina
Täppgränd 37
121 33 Enskededalen
070-766 51 23
jelenatet@hotmail.com

Övriga ledamöter
Birgitta Traxel
Vesslevägen 40nb
167 67 Bromma
08-25 03 35 (b)
Birgitta.traxel@gmail.com

Camilla Berg
Fredrikslundsvägen14
168 34 Bromma
08-26 25 84
Camilla_Berg@spray.se

Erik Elvers
Illerstigen 28
170 71 Solna
08-85 84 88(b)
E.elvers@bredband.net

Hans Weimer
Ferievägen 53
168 41 Bromma
08-37 39 52;070-374 07 53

Henrik Hansson
Klippgatan 8 C, 4 tr
171 47 Solna
08-730 31 56; 070-319 01 50

Per-Ulf Allmo
Tullingebergsvägen 15
146 45 Tullinge
070 315 69 16
Per-ulf@allmo.se

Webbansvarig:

Monika Kristensson
Sickla Kanalgata 12
120 67 Stockholm
08-641 50 11 (b)

Kontaktperson,
FNSiN Östergötland

Håkan Bley
Sköldvägen 18
61633 Åby
011-63169 (b) 011-191125 (a)

Våra böcker:

	normal	medlem
De goda ogräsen	75	50
Natur och samhälle i Estland	50	30
Gotska Sandön	100	75
Kall ökensand	75	50
Spetsbergen	50	30
Tyresta	20	10

(Porto tillkommer)

Beställ genom Eva Innings 08-774 12 53;
eva.innings@telia.com.

Omslagsbilder:

Framsida: Trollslända / Flickslända (underordning):

Allmän Smaragdflickslända, *Lestes sponsa*, .

Foto: Bente af Edholm. Läs vidare på sidan 3.

Baksidan: Tapet, Järle stationshus.

Foto: Bente af Edholm

Ordföranden har ordet

Nu våras det igen!

Även för Föreningen Natur och Samhälle i Norden. Vi är inne på årets andra kvartal. Föreningen har haft vårmöte, som tillika är årsmöte, med omröstning mm, och avslöjande av kommande jubileumsplaner för föreningen.

FNSiN har nu hunnit med hela fyra decennier sedan starten 1973. Det blir alltså **40-års jubileum efter sommaren. Preliminärt har vi bokat Risön under en helg i september (v37 alt v38)**. Risön är en lägergård i Florarnas naturreservat, **strax söder om Lövstabruk i Uppland och med Upplandsleden runt knuten.**

I gammal välkänd FNSiN-anda tänker vi då uppleva både natur, kultur, äventyr, bildvisning, hemlig programpunkt, god mat i gott sällskap och framför allt - vi gör det tillsammans. För att beräkna hur många deltagare som kan vilja vara med (i 1, 2 eller 3 dagar?), så ska man anmäla ett preliminärt intresse till föreningens e-postadress: info@fnsin.nu **Glöm inte lämna namn och kontaktuppgift, så att vi kan skicka en inbjudan.**

Kanske våras det även så smått inom kemikalieindustrin. EU-parlamentet lär ha röstat igenom ett betänkande om hårdare lagstiftning för hormonstörande ämnen. En ny rapport från WHO och FN:s miljöprogram UNEP visar att man har underskattat riskerna med dessa hormonstörande kemikalier **och sambandet med flera av våra folksjukdomar.** Ämnena finns i bl a vattenavvisande material i fritidskläder, non-

stickbeläggningar, läkemedel och plastförpackningar. **Forskare har t.ex. hittat världskordnivåer av miljögifter, bromerade flamskyddsmedel och perfluorerade ämnen som PFOS, i svenska uttrar.**

Ja, i naturen hamnar sen det mesta som har använts av oss - tex läkemedel som vi har ätit/ behandlats med, men även de **oanvända läkemedel som lämnas till apoteken för destruktion.**

Bara i Sverige kasseras/ destrueras läkemedel för miljarder, läkemedel som faktiskt kunde ha använts. Visste ni att våra läkemedel är persistenta till 90%, dvs **nästan obegränsad hållbarhet.** Vilket slöseri att elda upp fullt effektiva läkemedel för att få ökad produktion av nytillverkade. Läkemedelsindustrin kan idag även begära förkortad hållbarhetstid, av ekonomiska skäl...

Mycket av nytillverkningen sker idag i Indien och Kina med stora skador på människor, djur och natur som följd.

Förr dumpade man i skogen det man inte ville ha, idag kan det dumpas i andra länder med mindre restriktiv lagstiftning.

I naturen hamnar kanske resterna förr eller senare, men man kan försöka minska mängderna. För att hjälpa till med återanvändning av läkemedel kan man t.ex. skänka dem till Röda Korset, eller till den ideella organisationen Världens Läkare/ Läkare i Världen

(www.lakareivarlden.org) som tacksamt tar emot överblivna mediciner för att hjälpa sjuka och fattiga. / Bente



Naturbild? - ett "hav av plastsopor" i Indien
Foto: Bente

Framsidan: Trollslända / Flickslända (underordning): Allmän Smaragdflickslända, *Lestes sponsa*, en sensommarflygande (juli-sep) vanlig art vid stillastående vatten i stora delar av Sverige. Kännetecknande för släktet äkta Smaragdflicksländor är att vingarna ofta är till hälften utslagna och riktade snett bakåt i viloläge. (Flicksländor har vingarna ihopfällda, Trollsländor har vingarna nerfällda) Denna slända lät sig villigt fotograferas i närheten av naturreservatet Ekebynsjön.

Biosfärområden

De flesta NOS-läsare känner nog till att Sverige har en nationalstadspark och ca 30 nationalparker (närmare bestämt 29 st, där Kosterhavet är den senast tillkomna). Något färre kanske är bekanta med begreppet biosfärområde, som det numera finns fem i Sverige sedan Vätternbranterna i september 2012 fått denna status. De har dock alla vid olika tillfällen besökts av FNSiN under resor och exkursioner. Ledorden för ett sådant område är *bevara, utveckla* och *stödja (genom forskning och utbildning)*. Visionen är att "samhället skall säkerställa basen för mänsklig välfärd genom bevarande av biologisk mångfald och hållbart nyttjande av ekosystemtjänster". De fem områdena, som ingår i ett Unesco-nätverk och är modellområden för hållbar utveckling, är Kristianstads Vattenrike, Vänerskärgården med Kinnekulle, Älvlandskapet Nedre Dalälven, Blekinge Arkipelag och Östra Vätternbranterna.

Kristianstads vattenrike (sedan år 2005) utnämndes som Sveriges första biosfärområde och omfattar Helgeåns avrinningsområde inom kommunen och de kustnära delarna av Hanöbukten.

Här finns många sällsynta växter och djur och ett av norra Europas största grundvattenmagasin. Kulturlandskapet är väl bevarat och ett levande lantbruk är en förutsättning för många av de mycket höga värdena. Här finns ett Naturum.

Vänerskärgården med Kinnekulle (2010) omfattar Vänerns sydostliga del och dess skärgårdar, platåbergen Kinnekulle och Lugnåsberget, delar av Lidans och Mariedalsåns ravinsystem, samt den östliga delen av Dättern. Området har höga landskapsvärden ur biologiskt, ekologiskt och kulturhistoriskt perspektiv med ett mycket varierande växt- och djurliv. Området har också höga geologiska värden.

Platåberget Kinnekulle, med kalkrika alvarmarker, traditionella odlingslandskap och gamla kyrkbymiljöer, är helt unikt i Sverige. I skärgårdarna kring t ex Kållandsö och Djurö blandas kala kobbar med större öar. Jord- och skogsbruk bedrivs över hela området och Väneren fiskas kontinuerligt av yrkesfiskare.

Älvlandskapet Nedre Dalälven (2011) sträcker sig 170 kilometer längs Dalälvens nedre lopp, från Säter i inlandet ut till havet vid Billudden, och omfattar nio kommuner och delar av



På en udde i Nedre Dalälven har fåbodstället Harvbyvallen legat omgivet av byns älvängar, på ca 20 km:s avstånd från hembyn. Omkring 1880-90 har sista flytten med boskap ägt rum. Ca 120 år senare, 2011, röjde Upplandsstiftelsen både vall och älvängar. I förgrunden ser man stubbarna efter ett, troligen planterat, granbestånd på vallen. Redan 2012 börjar skogsgläntornas blommor att sprida sig vegetativt på detta område, något oväntat, visande nyttan med det återupptagna kobetet. Bredforsens naturreservat.

Foto: 15/5 2012 Claes Möre

fyra län. Området utmärks av mycket höga natur- och kulturvärden som skapats av älven. Området utgör också en gränzson mellan nordligt och sydligt i nordeuropeisk natur. Här finns den största artrikedomen i Skandinavien av ryggradsdjur (däggdjur, fåglar och fiskar) och den största artrikedomen av ryggradslösa djur på den här breddgraden.

En central del i kärnområdet är Färnebofjärdens nationalpark. De älvnära markerna är i mycket stor utsträckning avsatta som naturreservat eller Natura 2000-områden. Stora områden kring Nedre Dalälven är av riksintresse.

Blekinge Arkipelag (2011) omfattar merparten av Blekinges skärgårds- och kustlandskap och innehåller landskap och biologiska värden av internationell betydelse. Geomorfologin och geologin i kombination med det milda klimatet samt variationen mellan sött och bräckt vatten har skapat unika förutsättningar för en rik biologisk mångfald som innehåller ett stort antal rödlistade arter. Samtidigt har den långa kontinuiteten i markanvändning skapat

livsnödvändiga förutsättningar för många arter. De många grunda och starkt utsötade havsvikar, laguner och åmynningar som finns längs kusten utgör mycket viktiga lek- och uppväxtområden för flera fiskarter och är även internationellt viktiga rast- och övervintringslokaler för många sjöfågelarter.

Östra Vätterbranterna (2012) sträcker sig från Tenhult i söder upp till Omberg i Östergötland i norr. Den kraftigt kuperade terrängen i området ligger till grund för dess höga biologiska, kulturhistoriska och estetiska värden.

Det kan nämnas att *Torne träsk* tidigare var biosfärområde (från 1995). Nya kriterier som beslutats av Unesco (den s.k. Sevillastrategin) gjorde att området inte längre levde upp till kraven. Unesco beslöt 2010 att avföra området som biosfärområde.

Underlag: Naturvetaren nr 7 2012 och Naturvårdsverkets hemsida www.naturvardsverket.se.

Erik Elvers

Från landskapsresan

Rapporteringen från Bergslagsresan började i NOS 2013/1.

Sala silvergruva

Vi besökte även Sala, där vi fick fina guidningar på Aguelimuseet och Sala Silvergruva. Här följer lite historik över Silvergruvan, som har varit Sveriges viktigaste silvergruva. Totalt har genom årens lopp ca 450 ton silver och 36 000 ton bly brutits i gruvan. Det gav stora mängder silver till kungamakten. Storhetstiden inföll under Gustav Vasas regeringstid, dvs. 1500-talet. **Kungen kallade gruva för Svea Rikes Skattkammare.**

Brytningen började i liten skala under 1100-talet och tog ordentlig fart i slutet av 1400-talet i Herr Stens botten, som är gruvans äldsta del. I början arbetade man vårdslöst och oförsiktigt. Stora rum bröts nere i berget utan band eller pelare, som kunde stå emot bergmassan ovanför, vilket

så småningom ledde till stora ras och gjorde Stens botten obrukbar. Kungen kallade då in erfarna tyska experter för att förbättra brytningsmetoderna. Resultatet av dessa nya metoder blev att man började göra planerade schakt lodrätt ner i gruvan och gruvgångar i olika riktningar från dessa schakt.

(Dessutom började man rita upp kartor av hur gruvan såg ut och kunde därmed planera bättre för att undvika ras.) Därefter kunde man mer systematiskt skapa nya schakt och för att söka efter malm. Många schakt har fått sina namn efter kungar eller drottningar, typ Drottning Christinas schakt, Karl XI:s schakt, Gustav III:s schakt, Karl XIV Johans schakt.

Gruvverksamheten hade också stort behov av energitillförsel och därför började man använda vattenkraft för gruvans räkning. Vattenkraften behövdes för krossning och vaskning av malmen. De första vattendragen dämades upp under

tidigt 1500- tal.

I slutet av 1500-talet började man med att försöka utnyttja vattenkraft till pumpar och andra maskiner vid gruvan. Vattnet leddes fram till gruvan via grävda kanaler, som sedan användes för att driva pumpar via hissanordningar vid gruvan. På så sätt kunde brytningen fortsätta på över 200 meters djup, trots tillströmmande grundvatten.

Gruvan fick sin andra storhetsperiod, när Drottning Christinas schakt – som påbörjades 1650 – hade sänkts ner till ca 200 meters djup, då fick man en silverproduktion på drygt 1 000 kilo/år. Men sedan hände många ras under 1700-talets första hälft, vilket gjorde att brytningen låg nere. Men så småningom upptäckte man nya fyndigheter på endast 40-125 meters nivåer. På 1800-talet sänktes flera schakt till ännu större djup, Drottning Christinas schakt till 257 meter, Gustav III:s schakt till 267 meter och Karl XI:s till 318 meter. Verksamheten inriktades nu också på att ta tillvara blyet i malmen, vilket innebar att silvergruvan blev en betydande blyhagelproducent.

Brytningen skedde med hjälp av tillmakning ända fram till slutet av 1800-talet, dvs. man hetade upp berget med hjälp av eldar och sedan kunde malmen brytas loss med hackor och spett. För varje tillmakning, som vanligtvis tog 1-3 dagar, kom man endast ca en decimeter in i berget. När dynamiten kom ersatte den tillmakningen, vilket innebar att arbetet gick mycket snabbare och färre gruvarbetare behövdes.

1887 avvecklade staten sina intressen i gruvan och ersattes av 3 privata aktiebolag. Bolagen hade olika inriktningar – Sala Silververks AB fortsatte med silvertillverkning, AB Salberget inriktade sig på bly och Sala Zink inriktade sig på zink.

1908 upphörde brytningen vid Sala silvergruva. 20 år senare övertogs gruvan av Avesta Jernverk och under 1940-talet påträffades nya fynd utanför det egentliga gruvområdet. Brytningen i denna nya gruva Bronäsgruvan pågick fram till 1962. Därefter har ingen silverbrytning ägt rum. Däremot bryts dolomitmarmor (en ny typ av kalksten).

SALAS GRUVARBETARE - hur levde de?

Den första mera sammanhängande bebyggelsen vid gruvan, Gruvbyn, uppstod under den första delen av 1400-talet. Många tillvandrare kom till gruvan för att få ta del av rikedomerna. Denna bosättning växte fram utan någon egentlig planering. Kåkbebyggelsen blev med tiden allt mera vildvuxen och det fanns många krogar, smedjor, garveri, rådhus, fängelse och ett stort antal ”löskekonor” dvs. prostituerade.

Som mest bodde där ca 1500 personer (att jämföra med Stockholms 8 000 personer). Byn raserades på kunglig befallning i början av 1600-talet. Gustav II Adolf vill få ordning på sina städer och Sala grundades dit befolkningen fick flytta. 1955 började man att göra den första utgrävningen av Gruvbyn och många av dess fynd kan man bese på Gruvmuséet.

Under 1600-1700-talen växte en fast gruvarbetarkår fram, där arbetet gick i arv från generation till generation. De flesta gruvarbetarna bodde i torp någon kilometer från gruvan. Till gruvtorpen hörde mindre jordlotter, där familjerna kunde föda upp en ko, grisar eller höns och odla grönsaker. Arbetet var naturligtvis mycket tufft. Man jobbade 6 dagar per vecka och 12 timmar per dag. Under 1800-talet var medellivslängden för gruvarbetare 45-60 år och många levde ända upp till 70 års ålder. Den vanligaste dödsorsaken var framförallt tuberkulos. Dödsolyckor i gruvan förekom, men var mindre än ett dödsfall per år.

Många av våra kungar, Karl XI, Gustav IV Adolf, Oscar II har besökt gruvan. De kungliga nedstigningarna gjordes i specialgjorda tunnor med sittplatser runt om, som kan beses på Gruvmuséet. Tunnan firades ned i Drottning Christinas schakt med hjälp av hissanordningen, men Gustav V promenerade ned till 26 meter iklädd regnrock. Vår nuvarande kung har även han promenerat ned.

Numera används gruvan endast för turism. Det finns bl.a. ett kapell, där man kan vigas och Gruvsviten på 155 meters nivå – har hamnat på listor som ett av världens djupaste och häftigaste hotellrum. 2008 invigde prinsessan Viktoria Viktoriasalen, en sal för konserter, middagar och bröllop.

Sala silvergruva är också ett av Sveriges största övernattningsställen för fladdermöss. Troligen övervintrar minst tusen fladdermöss i gruvan, uppskattningsvis finns det 6-8 olika arter.

Slutligen är gruvan en unik dykmiljö. Efter att gruvdriften lades ner i början av 1900-talet och gruvan vattenfylldes, finns nu möjlighet till att uppleva denna miljö under ytan. Vattentemperaturen ligger konstant på ca 2 grader.

Monica Kristensson

Tångeråsa kyrka

Efter besöket vid Svea Älvs döda fall utanför Degerfors delar sig resenärerna i några delgrupper. En tar vägen tillbaka till Örebro via Tångeråsa kyrka och Riseberga kloster (se föregående NOS om Riseberga). Till Tångeråsa, litet väster om Fjugesta, kommer vi när det börjar skymma. Då är kyrkan, förstås, stängd men även dess yttre och omgivning är intressanta.

Den äldsta delen av kyrkan, koret, är från slutet av 1200-talet och långhuset från ca 1340 (dendrokronologisk datering med hjälp av flera prover av kyrkans trästomme). Den lilla kyrkan med 140 sittplatser är en av endast ca 10 bevarade medeltida träkyrkor i Sverige och t.o.m. en av de äldsta träkyrkorna i världen. Den är av högt värde eftersom dess yttre är ovanligt oförändrat. Vapenhuset tillkom 1805, i övrigt har byggnaden varit i stort sett likadan sedan medeltiden. Den timrade stommen skyddas idag av svarttjärade träspån. Tidigare har kyrkan även varit rödfärgad. Kyrkans väggspån har bytts vid olika tillfäl-

len och speglar därför på ett intressant sätt dess långa byggnadshistoria. Några av de allra äldsta väggspånen finns på ena korväggen. Spån som hittats inuti kyrkan med liknande form har daterats till 1300-talets början.

Kyrkans äldsta föremål är en stor dopfont i sten, troligen från 1200-talets mitt, som kanske kommer från en tidigare kyrka på platsen. I kyrkan finns rester av väggmålningar, troligen från 1400-talet. **Orgeln från 1805 är den näst äldsta i Strängnäs stift och bevarad i nästan ursprungligt skick.**

På den lilla kyrkogården finns en klockstapel från 1659 med en för medeltiden ovanligt stor klocka. Nordväst om kyrkan ligger en timrad bod byggd 1694 som tidigare fungerade som vapenhus. I kyrkogårdens nordostliga hörn står ett gravkapell från omkring 1770.

Framför kyrkans ingång ligger en ovanlig gravsten, en så kallad stavkorshäll, från medeltiden. Strax öster om kyrkogården finns en medeltida offerkälla ("Sankta Maria källa") och i närheten av kyrkan finns flera andra byggnader med anknytning till den: skola, fattigstuga, klockargård, kantorsbostad samt ett kyrkstall.

Underlag Svenska kyrkan, Tångeråsa Hembygdsförening, Länsstyrelsen i Örebro, Wikipedia m fl. För den som vill fördjupa sig finns en bok *Tångeråsa kyrka - en av Sveriges äldsta träkyrkor* (Maria Sundström/Stenåsen kultur & kommunikation 2011).

Erik Elvers



Foto: Erik Elvers



Järle station

I mitten av 1800-talet byggdes landets första normalspåriga järnväg som skulle gå från Köping till Hult vid Vänern. Men planerna ändrades och endast sträckan mellan Ervalla och Örebro och bibanan från Ervalla till Nora byggdes. I det lilla samhället Järle vid bibanan, ett par mil norr om Örebro, uppfördes 1854 Sveriges äldsta stationshus som nu är ett litet museum. Vi hade turen att komma medan det ännu var sommaröppet och kunde bese de utställda föremålen och avnjuta te och kaffe med tilltugg i trädgården utanför stationscafét.

Järle Station används fortfarande - ännu i våra dagar kan man på sommaren åka veteranantåg med Nora Bergslags Veteran-Jernväg från Järle till Nora.

*Text: Karin Sjödin
Foto: Monica Kristensson*



Pershyttan

Järnet byggde landet. Produktionen av tackjärn och stångjärn skapade välståndet i Sverige och finansierade alla krig vi var inblandade i. Från mitten av 1200-talet till 1800-talet var Sverige en av världens främsta järnproducenter. På 1700-talet var över 100 masugnar igång i Bergslagen. Pershyttan var en av dessa.

Järnmalm är ett mineral som innehåller grundämnet järn i sådan halt att den är brytvärd. De flesta järnmalmer är järnoxid blandad med gråberg. För att reducera järnoxiden (ta bort syret) blandar man kol med malm. I malmen finns ofta svavel. För att ta bort svavlet tillsätter man kalk i lämplig mängd.

Masugnar byggdes med fördel i en sluttning. Malmen, träkolet och kalken kunde då köras fram till masugnens topp med häst och vagn. När kolet brinner i masugnen smälter malmen och järnet som är tyngst rinner ner i botten av masugnen, slaggen flyter ovanpå. Först tappar man ut slaggen sedan råjärnet som tappas i formar. När råjärnet stelnat kallas produkten tackjärn.

Pershyttan är en levande bergsmansby. Hyttan är en av Europas bäst bevarade träkolmasugnar. Den som står där idag byggdes 1856 och stängdes 1953. Det var slutet på en råjärnsproduktion som varat i 800 år. Dagen då hyttan stängdes lämnades all utrustning kvar som använts i nästan 100 år.

I hjulhuset finns ett stort vattenhjul ett s.k. överfallshjul drygt 11m i diameter. Överfallshjulen är dyra och används när vattentillgången inte är så



Plansch på anslagstavla vid Pershyttan.
Foto: Elisabet Römert

stor. Stånggången överförde kraften från vattenhjulet till läns-pumpar och hissar. På några platser fanns det vändbrott. Därifrån gick det ut sidor- armar till olika gruvor. Stånggången var i drift från 1684 till början av 1930-talet, då den ersattes av elektriska pumpar och hissar. 1784 var stånggången 600m lång. Nuvarande stånggång som är 200m restaurerades 1984.

När vi går runt i grönskan är det svårt att tänka sig hur det såg ut runt Pershyttan för 100 år sedan, ett område med cirka 15km radie utan större träd. Masugnen krävde massor av träkol. Utan träkol inget järn. Träkolet från en mila räckte knappt till ett halvt dygn. Det tog tre veckor att kola en mila. Det måste ha varit



Vattenhjulet i drift. Foto Bengt Nilsson

många milor igång samtidigt runt Pershyttan. Räddningen blev järnvägen 1873. Då kunde man köpa träkol från Norrland. Det känns bra att man lyckats bevara Pershyttans miljö så intakt. Många frivilliga insatser, statliga bidrag och siste ägaren Avesta järnverk har gjort detta möjligt. Pershyttan är Örebro läns första kulturre-servat som invigdes 2005. När Nora stad tilldelades Europa Nostra-priset 1993 ingick Pershyttans industriminne i motiveringen.

Bengt Nilsson

En kokbok

Kokböcker är oerhört intressant läsning! Men laga aldrig mat efter kokbok, sa Tore Wretman. Nej, sitt största värde har de som tidsdokument och litteratur (och naturligtvis som inspirationskälla).

Det har blivit modernt att samla på kokböcker. Helst gamla klassiska verk som Kajsa Warg eller Susanna Egerin och andra från 17- och 1800-talen. Tore Wretmans skänkte hela sitt omfattande bibliotek av unika äldre kokböcker till Grythyttans Gästgivargård, som nu äger Sveriges största samling av kokböcker (i Måltidens hus), en guldgruva för forskare.

Jag samlar också, men på ett annat sätt. Jag föredrar små udda häften med anvisningar om hur man kan ta tillvara och bereda vilda växter och svamp, oftast utgivna under de båda världskriegen. Ibland hittar man dem i de mest oväntade sammanhang.

På söndagsförmiddagens loppmarknad i Argual, utanför och numera förort till den lilla staden Los Llanos här på La Palma, hittade jag en svensk bok: Vardagsmat, Vegetarisk kokbok med näringslära, skriven av Elsa Svensson och Stina Boström. Jag köpte den för en euro. **Tryckår 1945. "Inledning av Dr h. c. Ragnar Berg, Chef för näringsfysiologiska laboratoriet Rudolf Hess Krankenhaus, Dresden."** Det är en mycket egendomlig bok, om man sätter in den i sitt historiska sammanhang.

Ragnar Berg (1873-1956) var en framstående forskare i näringslära, men inte så framstående att han nämns i Svensk Uppslagsbok. Däremot finns det en hel del om honom på GOOGLE. Där framgår att han var från Göteborg, att det var han som grundade teorierna om syrabasbalansen i kroppen och att syraöverskott orsakar sjukdomar och att han var nära lierad med Waerlandrörelsen och vegetarianismen. Han sympatiserade redan från början av 20-talet med nationalsocialismen och fick anställning på Dresden-Johannstädter Stadtkrankenhaus, 1934 omdöpt till Rudolf Hess Krankenhaus.

Men 1945? i Dresden? Dresden, huvudstad i Sachsen, var en av Europas främsta kulturstäder med stora konstsamlingar och berömd arkitektur, bl.a. det jättelika lustslottet Zwinger i full rokoko. De berömda regenterna August den starke och Fredrik August var tillika konungar av Polen och de förde lysande hov i början på 1700-talet. Dresden hade stor industri, som framför allt tillverkade lyxvaror, samt ett berömt institut för medicinsk forskning i folkhälsovård. I slutskedet av andra världskriget (februari 1945) bombades Dresden till en ruinhög och nära en halv miljon människor dödades.

Boken är alltså skriven under brinnande krig. Sverige var avspärrat och många varor, bl.a. socker, var ransonerade. Av detta märks ingenting. Som kokbok betraktad är den inte märkvärdig, men den är tryckt på fint vitt papper och har en akvarell i färg av grönsaker på omslaget. Andra kokböcker från den här tiden brukar vara tryckta på det enklaste träpapper och med högst svartvita teckningar. De har alltid anvisningar om hur man tar tillvara vilda växter, svamp och bär och andra udda matvaror, samt naturligtvis ett kapitel om konservering. Inte denna. Den inleds med en förvånande modern näringslära och innehåller enbart vegetariska recept baserade på odlade grönsaker – inga vilda växter utom ängssyra, maskrosor och nässlor (soppa och sallad) och sallad med rönnbär - och på slutet ett kapitel med bröd. Grovt bröd med hela korn och sammalet mjöl anbefalles. Alla recept, även brödrecepten, innehåller mycket socker. Svamprecepten innehåller dock inte socker, utom Stekta kantareller, som kryddas med persilja, paprika och socker (!).

Ett av de mest intressanta kapitlen är det om Råsallader. Det börjar med Vitkålssallad med lingon: 3 hg vitkål, 1 ½ dl lingonmos, 1 dl grädde, 2 msk socker. Sedan följer Vitkålssallad med apelsin, Vitkålssallad med lök, Rödkålssallad osv. Allra sist kommer

Kålsallad med rönnbär

1 dl rönnbär

1 ½ dl grädde

1 st purjolök
½ kg vitkål.

Beredning: Rönnbären krossas i en skål med en gaffel och grädden tillsättes de krossade bären till en sås. Häri blandas den putsade, sköljda och finskurna purjolöken. Sist tillsättes den på råkostjärn flingade vitkålen. Allt blandas. (Detta är det enda salladsreceptet utan socker.)

I kapitlet Söta soppor förekommer också ett par märkvärdigheter, som Lingonsoppa med risgryn, Lingonsoppa med enbär och Kanelvälling med rå potatis. Namnet på kanelvällingen är missvisande: man råriver potatisen innan man

kokar den med kanel i mjölk och sedan tillsätter socker och smör.

Om någon skulle få för sig att pröva de här recepten, vill jag gärna veta hur det smakar. De låter minst sagt underliga!

Jag har inte tagit reda på hur det gick för Ragnar Berg, men han fick visst Nobelpriset och han levde till 1956. Han är begravd i Kungälv, så han flyttade väl hem till Sverige under kriget. Vidhöll han sina övermänniskoideal när det hela var över och han hade sett konsekvenserna?

Ingegerd Hosinsky

Hur gick det?



Hagströmer Biblioteket är ett forskningsbibliotek och rymmer ca 40 000 huvudsakligen medicinska böcker - de äldsta från 1500-talet. Det är Svenska Läkaresällskapet, Karolinska institutets och gamla Gymnastiska centralinstitutets och senare även Svenska Tandläkare-Sällskapet och Apotekarsocietetens medicinska handskriftssamlingar, medicinska böcker, porträttsamlingar och planscher som ”utgör” Hagströmer Biblioteket. Att allt detta har samlats och dokumenterats är en enda persons verk – Ove Hagelin. OH är en eldsjäl och expert på gamla böcker och hedersdoktor vid Karolinska institutet. Nu fick vi i mer än två timmar gå runt i biblioteket och OH valde ut och berättade historien om den ena rariteten märkligare än den andra. Det var en upplevelse som inte kan beskrivas.

Till sist en förklaring till bibliotekets lite udda namn. Linnélärlingen A J Hagström (1753-1831), adlad 1812 till Hagströmer, var en passionerad boksamlare. Han var professor i anatomi och kirurgi, en tid medicinalråd och dessutom en av sju stiftare av Läkaresällskapet.

Hagströmer Biblioteket

I det gamla ungdomshuset alldeles vid Uppsalavägen strax söder om Hagaparken finns sedan 2010 Hagströmer Biblioteket. Huset stod klart 1907 och var tidigare tingshus.

Bibliotekarie Gertie Johansson visade oss runt och berättade husets historia. Ja, vi fick tom se jättegrytan i husets källare.

Eva Innings

Medeltidens nordiska bygder på Grönland

Fullsatt, bokstavligen, blev det när Fredrik Charpentier Ljungkvist kom för att berätta om nordbornas medeltida bosättning på Grönland. Ca en tredjedel av de ca 50 deltagarna kom från FNSiN. Vi fick ett vackert exempel på historisk forskning med tvärvetenskapliga inslag, som att man genom benanalyser kunnat se hur födan förskjutits från landdjurs- till havsdjursbaserad eller att svält bland nordmännen avslöjas av att man t.o.m. ätit sina jakthundar och fåglar som annars inte använts till föda. Att de

sista desperata försöken att överleva misslyckades visar sig också i att man funnit fossiliserade likatande flugor i de översta kulturlagren. Ett mycket innehållsrikt, sakligt och spännande föredrag som mynnade ut i att forskningen går vidare. Vi kan kanske hoppas på att få veta mer om nordbornas mystiska försvinnande ...

Anders Schærström & Erik Elvers

Bangladesh

Karin Elvers berättade utförligt, personligt och mycket insiktsfullt för 16 hänförda och intresserade lyssnare om sin studieresa i Bangladesh hösten 2011. Med många talande bilder skildra-

de hon kulturkrockar, arbetsmiljöer, miljögifter, trafikproblem, könsrelationer, korruption och de översvämningar som hotar att följa klimatförändringen – men också ett fungerande, hållbart jordbruk och mycket vänliga människor.

Dessutom blev Karins föredrag ett fint exempel på att FNSiN i enlighet med sina stadgar kan ta upp platser och problem utanför Norden men med aktuell anknytning till Norden. I Bangladesh pågår sedan länge nordiskt biståndsarbete. Dessutom kan landet drabbas hårt av den globala klimatförändring, som angår oss alla.

Anders Schærström

Program

GRÖNLAND I FÖRÄNDRING

Torsdag 11 april, kl. 18. Lokal: Baltzar

Konstnären Erja-Riitta Salonen har besökt Grönland flera gånger och hennes Grönlandsfotografier har varit med på flera utställningar i Danmark, Finland och Sverige, bl.a. Liljevalchs vårsalong. Kom och se när Erja-Riitta visar sina bilder från Grönland – över 13 år – och hur Grönland har förändrats under tiden. Den globala uppvärmningen och globaliseringen har lämnat synliga intryck i det grönländska landskapet, människor, kulturen och livet.

Samarrangemang med Föreningen Norden och Föreningen Sverige-Grönland.

Kaffe, te och smörgås kommer att finnas till färdigt pris.

Information: Outi Tuomaala, outimoj@yahoo.se

VANDRING I BROMMA

Lördagen den 13 april kl. 10.00

Vi börjar med att från Alvik gå norrut genom Traneberg där vi bl.a. passerar Margretelunds herrgård och beser Bror Marklunds skulpturgrupp Mäster Olof. Vi går ner mot vattnet vid Ulvsundasjön och följer stranden söderut och passerar under Tranebergsbron. Efter att ha be-

skådat en märklig skulptur föreställande en björn med en mortel mellan bakbenen och hälsat på Carl Eldhs Den unge Strindberg i skärgården går färden vidare utefter stranden till Ålsten. Någonstans under vägen stannar vi till för en matsäcksrast. Från Ålsten tar vi spårvagnen tillbaka till Alvik.

Det går att avbryta vandringen tidigare, då vi vid flera tillfällen är ganska nära spårvagnen.

Samling: Alviks T-banestation i vänthallen vid den östra utgången (sista vagnen om man kommer från stan).

Om du vill veta mer kontakta Gunnel Wallén, gunnel.wallén@comhem.se eller 0732 29 82 83

GOTSKA SANDÖN – FREDAGSMYS

Fredag den 26 april kl. 18

Lokal: Studieförbundet Vuxenskolan. Hantverkargatan 12

I år fyller FNSiN 40 år. Nästan lika länge har föreningen årligen ordnat resor till Gotska Sandön. Därför tycker vi att det är läge för att tillsammans blicka tillbaka men också fundera över öns framtid.

Tove Stibe är betydligt yngre än FNSiN, men som årlig besökare sen barnsben och turistvärdinna på ön under senare år har hon avsevärd erfaren-

het av Gotska Sandön – ur ett annat perspektiv än den vanliga besökarens. Hon är vår hedersgäst ikväll och ska berätta om sina intryck av och sina känslor för Gotska Sandön. Upplever kanske en yngre generation ön på annat sätt?

Du som vill komma får själv gärna passa på att berätta om dina bästa, roligaste eller mest dramatiska minnen från ön.

Vi kommer att ordna någon lätt förtäring till överkomligt pris.

Föranmälan till Anders Schærström
anders.schaerstrom@telia.com; 08-758 30 03
senast torsdag 25 april. (Om du vill ta med bilder, så var snäll och tala om det också i förväg.)

Samarrangemang
med Gotska Sandöns
Hembygdsförening
och Studieförbundet
Vuxenskolan.



PÅ ENHÖRNINGSJAKT I UPPLAND lördag och söndag 4 och 5 maj

För tre år sedan gjorde vi en uppskattad endags enhörningsutflykt tillsammans med vår enhörningsexpert Adéle Schreiber. Vi besökte då fyra av Upplands många kyrkor med enhörningsmotiv. Nu gör vi om resan men under två dagar för att hinna med de sex kyrkor, som har de absolut mest sevärda enhörningsmålningarna. Adéle guidar oss även på den här resan. Övernattning på Gammel-Gränome vandrarhem, som ligger någon mil nord-ost om Uppsala.

Vi besöker följande kyrkor: Litslena, Odensala, Almunge, Tierp, Tolfta och Valö i här nämnd ordning. Vi räknar också med att hinna med Ängskär naturreservat och en och annan överraskning.

Vi äter/köper mat i Uppsala på lördagskvällen. I övrigt medhavd matsäck. Glöm inte lakan.

Vi samlas kl 8 på parkeringen i Bergshamra centrum för samåkning i bilar. Meddela vid anmälan om du har bil och hur många du kan ta i den.

Anmälan till Eva Innings tel. 08-774 1253 , 070-4916714 eller eva.innings@telia.com senast den 25 april (pga. bokning av vandrarhem).

VÅRKVÄLLSVANDRING TILL ULRIKSDALS SLOTTSPARK

fredag 17 maj kl 18.30

Dags för årets vårkvällsvandring genom kultur- och naturområdena längs Brunnsviken, upp på Kvarnkullen och ner till Ulriksdals Slottspark. Samling utanför tunnelbanan stn Bergshamra, [norra uppgången](#), kl 18.30. Kattuggla är möjlig men kan förstås inte garanteras.

Föranmälan till Erik Elvers, tfn 08-858488 (b) eller e.elvers@bredbnad.net



TRÄDVANDRING

någon kväll i slutet av maj när
NÄSDUKSTRÄDET blommar

Erik Elvers skickar ut ett mail någon eller några dagar före vandringen. Skicka din e-postadress till Erik om du inte redan gjort det.

Vi träffas kl. 17 vid Ekens koloniområde mellan Universitetets T-banestation och Roslagsbanans station Frescati och går in i Bergianska Trädgården. Den här gången går vi lite raskare och hoppar kanske över buskarna. Trots den snabbare takten räknar vi med att namnge mer än 40 olika träd och vi stannar till vid Näsduksträdet. Trumpetträdet bredvid bör ha stora knoppar liksom paraplymagnolian. Sedan tar vi T-banan tillsammans till Skanstull. Därifrån buss till Eriksdal varifrån vi går in i Eriksdals koloniområde. Snart står vi framför Sveriges (troligen) vackraste Näsduksträd. På berghällen nedanför trädet slår vi oss ner fikar och beundrar utsikten.

Ingen föranmälan, men om du har frågor kontakta Eva Innings tel. 08-774 1253 eller 070-4916714

GILLBERGA GRYT

Söndagen den 2 juni

besöker vi Gillberga gryt i norra Uppland, grottor från istiden.

Samling vid parkeringsplatsen i Bergshamra centrum kl. 9.30. Meddela vid anmälan om du har bil och hur många lediga platser du har. Stövlar och mat för hela dagen behövs.

Anmälan senast 29 maj till Ulla Ersmark
tel. 08-251222 eller ullaersmark@gmail.com

GOTSKA SANDÖN

6—9 juni

Ända sedan föreningens allra tidigaste år på 1970-talet har vi ordnat minst en resa per år till Gotska Sandön.

Eftersom grupperna från föreningen har varit små de senaste åren har vi den här gången bara bokat tio platser. Så länge det finns lediga platser kvar kan vi naturligtvis utöka bokningen, men dröj inte med att höra av dig om du är intresserad! I synnerhet stugor och hyrtält kan snabbt bli fullbelagda.

Logialternativ: 4-, 3- eller 2-bäddrum i stuga, vandrarhem (dvs. 3—4 bäddar i ett rum), hyrtält eller eget tält. I stugorna finns ett litet kök. De som bor i vandrarhem eller tält använder gemensamt kokhus och det brukar fungera utmärkt. Hyrtält är tält som står uppställda på trätrallar och innehåller två sängar, hyfsat utrymme och relativt högt i tak.

Kostnad preliminärt (resa + 3 nätter) per person vid övernattnings i 2-bäddrum 2200 kr, hyrtält 1740 kr, eget tält 1330 kr. Priserna för 2-bäddrum och hyrtält är under förutsättning att två personer delar på dem. Vill man ha ett eget rum eller hyrtält blir priset högre.

Upplysningar

Erik Elvers, e.elters@bredband.net eller 08-85 84 88 och Anders Schaerström, anders.schaerstrom@telia.com eller 08-758 30 03

GUCKUSKOUTFLYKT

till Hällnashalvön lördag 15 juni

Förra årets rekognoseringstur blev mer än lyckad (vi fann mycket mer än guckusko) så nu upp-

repar vi utflykten. Den här gången tillsammans med Lars Bergman, mannen från Hudiksvall som tipsade oss om guckuskobestånd på Hällnashalvön.

Vi samåker i bilar och startar klockan 9. Anmäl dig till Eva Innings tel 08-7741253 eller e-post eva.innings@telia.com

TREVLIG TORSDAG I SANDEMAR

Torsdag 27 juni cirka kl. 17

Traditionen att åka till Sandemar på försommaren fortsätter. Men denna gång en månad senare för att få se helt andra växter blomma.

Vi samlas på naturreservatets P-plats vid buss 839s hållplats SVÄRDSNÄSVIKEN. Från parkeringen tar vi oss per bil några hundra meter till den lilla svårupptäckta P-platsen på östra sidan av naturreservatet. Vi går stigen mot havet och när vi kommer till strandängarna är vi omgivna av blommande KÄRRKNIPPEROT. Kanske blommor TÄTÖRTEN fortfarande och orkidén TVÄBLAD lär vara som pampigast nu. I kalkrikkärret söker vi den lilla verkligt rara orkidén GULYXNE. Det är för att få se den sistnämnda blomman vi lagt vår utflykt till slutet av försommaren.

När vi nu befinner oss så nära Sandemars badplats tar vi oss kanske ett dopp. Därefter tillbaka till bilarna för att sedan fara tillbaka till mötesplatsen. Härifrån går vi stigen mot havet. Inte ett spår av kungsängsliljorna, som blommade i tusentals en månad tidigare, men framme vid strandängarna förväntar vi oss att marken lyser rosa av ÄNGSNYCKLAR och KÄRRSPIROR. Säkert upptäcker vi tillsammans ytterligare växter i blom.

Glöm inte matsäck!

Hemfärd med buss 839 kl. 19.25 från Svärdsnäsviken. Pendeltåg till Stockholms C går kl 20.00. Det går även att åka en timme senare.

För att åka kommunalt till Sandemar tag pendeltåg vid Sthlm C kl. 16.04 mot Västerhaninge. Du är i Handen kl. 16.29. På Handenteminalen strax intill stationen går buss 839 mot Dalarö kl 16.42. Cirka 17.05 är bussen vid Svärdsnäsviken. (Ev. någon eller några minuters tidsskillnad beroende på sommartidstabell.)

Kolla med SL eller kontakta Eva Innings tel 08-7741253 alt 070 4916714

ÄTLIGA OGRÄS 2013

Förra sommarsäsongen satsade vi på att lära oss mera om ätliga, men försummade, vilda växter – som ibland avfärdas som ogräs. Det blev inte någon formaliserad studiecirkel, men vi tog de tillfällen vi kunde finna att tillsammans upptäcka, lära oss känna igen och använda några av dessa växter.

Vi gör om det i år. Vi ska försöka att ordna något slags digitalt forum, där alla som vill delta ska kunna skicka in frågor, tips och kommentarer om växter, platser och recept. I skrivande stund är det dock inte klart hur det ska göras. Vår specialist på ätliga vilda växter, Ingegerd Hosinsky, kommer att medverka på distans.

Hör av dig, om du är intresserad, till Anders Schærström, anders.schaerstrom(a) telia.com;

08-758 30 03; 070-693 91 28.

LANDSKAPSRESOR 2013 och 2014

Vid möte i februari bestämdes att årets resa går till Halland och nästa års till Lappland. Möten kommer att hållas i april/maj där vi bestämmer vilka platser i Halland som skall besökas på årets resa. Huvudspåret är att vi bor i Falkenberg, rätt så mitt i landskapet, och gör utfärder därifrån.

RUNCIRKEL

Studiecirkeln om runor (särskilt yngre runraden) och runsinskrifter pågår med ca 15 deltagare.

NOS tipsar

FFE:s årliga guidade båttur i Kungliga nationalstadsparken
Torsdag 25 april kl. 18.00

Den traditionella båtturen i regi av Förbundet för Ekoparken passerar Södra Djurgården-Fjäderholmarna-Norra Djurgårdsstaden-Ulriksdals slott och vänder vid Silverdal i Sol-lentuna, om inte isen lägger hinder i vägen dessförinnan. Henrik Waldenström, Rickard Murray m fl. guidar och talar om natur, kultur och hotbilder längs färdvägen.

Avfärd med M/s Delfin X från Nybroviken/

Strandvägen kajplats 12 kl. 18.00, åter senast kl. 20.30.

Avgift 140 kr betalas ombord, medtag jämna pengar. Cafeteria finns. Matig smörgås med dryck (lättöl, läsk eller mineralvatten) för 50 kr kan förbeställas.

Anmälan till Gunilla Sterner Kumm, e-post gunillaordoklang@gmail.com eller tel. 85 85 24. Ange vid anmälan för- och efternamn, telefon, ev. e-postadress samt önskemål om smörgåspaket enligt ovan. Även önskemål om vegetarisk kost e d måste anmälas.

Utfärden, som är öppen för alla medlemmar i FFE:s medlemsföreningar, brukar vara mycket intressant och också mycket eftersökt, så dröj inte att anmäla dig!

STF-VANDRING I SÖDRA ROSLAGEN tillsammans med Össeby Hembygdsförening

Söndag 5 maj 2013, samling kl 9.50 vid Tekniska Högskolan för färd med buss 676 till Brottbys trafikplats.

Ingen kostnad, föransmälan krävs ej.

Vi vandrar ut i de vårgröna markerna med spirande grönska, från Kvarnstugan. Vandringen blir cirka 15 km. Medtag matsäck för minst 2 raster. Programansvariga: Mats Gullberg, tel. 070-570 92 47; Bengt Dahlbeck, tel 070-491 23 44.

NATTVANDRING UT I JUNINATTEN

Fredag 14 juni 2013. Samling Stockholms Central på plattformen för pendeltåg mot Västerhaninge, kl. 21.45. (Kontrollera tiden med SL.) Åk i främsta vagnen. Avstigning i Handen. Ingen kostnad. Föransmälan krävs ej.

Vi vandrar tillsammans med andra föreningar ut i den ljusa juninatten från Rudans gård, Handen. Vandring cirka 17 km. Matsäck för minst tre raster, kängor eller andra stadiga skor. Natten kan vara kylig så vantar, halsduk och mössa bör finnas med i ryggsäcken. Slutmål torpet Paradiset och Östorp busshållplats. Hemfärd med morgonbussen 709 till Huddinge station.

Ledare: Mats Gullberg, tel. 070-570 92 47.

